

La bieticoltura delle



SUOLO

Il suolo è la risorsa più importante per la produzione agricola. Preservare la fertilità del terreno è nell'interesse dell'agricoltore e dell'ambiente.

I punti fondamentali per raggiungere questo obiettivo sono:

- **rotazione colturale:** la bietola va inserita in una rotazione almeno quadriennale.
- **lavorare il terreno** quando è in tempera (estate) ed evitare di rovinare la struttura creata nei mesi invernali al momento della preparazione del letto di semina.
- **apportare la giusta quantità di concimi** per garantire produzioni elevate e di qualità.

SEME

Nel seme è racchiuso il lavoro di miglioramento genetico che l'uomo ha realizzato in 200 anni di osservazioni ed esperienze.

Scegliere il seme migliore e le varietà più adatte ai propri terreni è la strategia più semplice per aumentare le rese.

Lo schema e le tabelle riportate nella pagina successiva aiutano ad indirizzare l'agricoltore nella corretta scelta delle varietà.

LO SAPEVI CHE ?
Scegliendo la corretta varietà si può incrementare del 40% la Produzione Lorda Vendibile

SACCAROSIO

La bietola è la coltura da cui l'Italia produce lo zucchero o più correttamente saccarosio.

L'obiettivo della filiera bieticolo-saccariferà è produrre 12 tonnellate di saccarosio per ettaro allo scopo di ottimizzare il reddito dei bieticoltori. Per raggiungere questo traguardo è opportuno:

- **applicare una corretta tecnica di coltivazione,**
- **scegliere i mezzi tecnici più adatti e usarli nei momenti giusti.**

Beta e la filiera bieticolo saccariferà accompagnano l'agricoltore in questa sfida con attività di ricerca, sperimentazione e assistenza tecnica.

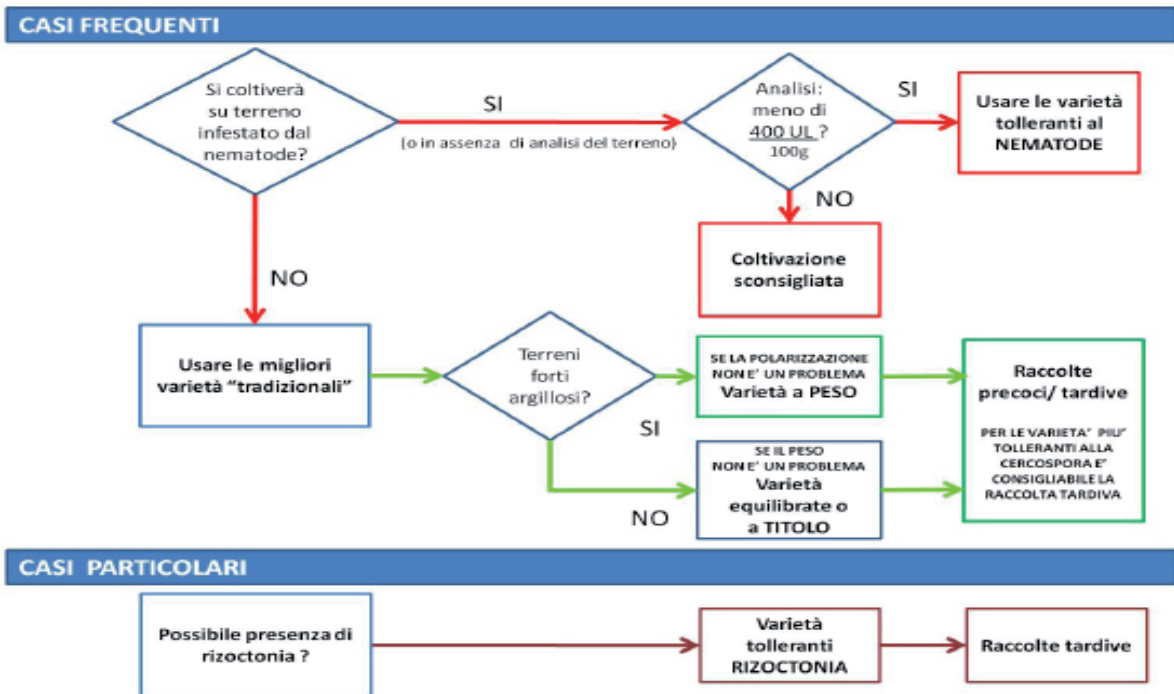


Diagramma di flusso che riepiloga tutte le fasi necessarie da seguire per scegliere correttamente la varietà che meglio si adatta alle proprie esigenze.

Scelta varietale in terreno sano

Sono quelle che hanno dato le migliori produzioni nelle due epoche di raccolta negli ultimi tre anni.

Le ulteriori accortezze da tenere presente sono:

- il simbolo + nella colonna delle radici indica varietà a peso;
- il simbolo + nella colonna della polarizzazione indica varietà a titolo
- il simbolo = in entrambe le colonne indica varietà equilibrate

VARIETA'	CASA SEMENTIERA	Radici	Pol.	PLV	Toll. Cerco	VARIETA'	CASA SEMENTIERA	Radici	Pol.	PLV	Toll. Cerco
		RACCOLTA PRECOCE						RACCOLTA TARDIVA			
ARIETE	SESVANDERHAVE	111,4 +	99,0 -	110,6	S	RICER	SESVANDERHAVE	101,6 =	102,5 +	105,6	MS
VENERE	SESVANDERHAVE	105,6 =	102,3 =	109,4	S	VENERE	SESVANDERHAVE	101,7 =	102,0 +	105,2	S
ELVIS	STRUBE	110,3 +	98,6 -	108,2	MS	VINCENT	STRUBE	99,5 =	103,4 +	104,8	M
ALEZAN	STRUBE	108,5 +	99,0 -	107,9	MS	LUCREZIA KWS	KWS	96,5 -	104,6 +	103,2	M
DUETTO	SESVANDERHAVE	108,4 +	99,4 -	107,7	NT	RITOP	SESVANDERHAVE	100,4 =	101,7 +	103,1	MS
GENIO	STRUBE	99,7 =	105,2 +	107,5	S	MASSIMA	KWS	99,8 =	102,0 +	102,9	NT
VINCENT	STRUBE	103,3 =	102,7 =	107,4	M	DIAMENTA	HILLESOG	98,9 =	102,1 +	102,4	MS
RICER	SESVANDERHAVE	103,8 =	101,6 =	106,4	MS	GENIO	STRUBE	96,0 -	103,9 +	102,2	S
RIZOR	SESVANDERHAVE	105,0 =	100,8 =	106,1	NT	ARIETE	SESVANDERHAVE	109,5 +	95,5 -	102,2	S
MASSIMA	KWS	102,7 =	102,0 =	105,8	NT	ANTINEA kws	KWS	96,2 -	103,8 +	102,0	MS
DIAMENTA	HILLESOG	102,9 =	101,9 =	105,7	MS	ELVIS	STRUBE	105,5 +	97,1 -	101,2	MS
ANTINEA KWS	KWS	100,7 =	103,2 +	105,4	MS	DUETTO	SESVANDERHAVE	104,8 +	97,7 -	101,1	NT
RIMA (STD)	SESVANDERHAVE	105,3 =	99,4 -	104,6	NT	OREGON	BETASEED	95,5 -	103,7 +	101,1	M
RITOP	SESVANDERHAVE	99,9 =	101,8 =	102,7	MS	LEILA (STD)	KWS	94,5 -	104,0 +	100,4	M
LUCREZIA KWS	KWS	95,3 -	103,8 +	100,8	M	RIMA (STD)	SESVANDERHAVE	100,9 =	99,2 =	100,1	NT
LEILA (STD)	KWS	95,5 -	103,3 +	100,1	M						

Scelta varietale in terreno infestato dal nematode

La tabella a lato riporta le varietà nematolleranti provate nelle ultime due stagioni (2010-2011). Le prove sono state condotte su terreno infestato dal nematode.

I dati nelle tabelle indicano per ciascuna varietà quanto ha prodotto rispetto alle varietà standard. Ad esempio se una varietà ha prodotto 126 di un parametro, significa che ha prodotto il 26% in più rispetto alla media delle varietà standard. La tolleranza alla Cercospora è espressa in:

M = Media
 MS = Medio scarsa
 S = Scarsa
 NT = Non Tollerante
 e ai nematodi in:
 T = Tollerante
 NT = Non Tollerante

Le nuove varietà

Sono le nuove proposte delle case sementiere da valutare per 3 anni prima di poter accedere alla lista delle varietà consigliate; per questo è auspicabile impiegare con moderazione le varietà al primo anno di prova. La tabella riporta i risultati ottenuti nella sperimentazione 2011 su terreno sano.

VARIETA'	CASA SEMENTIERA	Radici	Pol.	PSD	PLV	Radici	Pol.	PSD	PLV	PLV MEDIA	Toll. Cerco
		RACCOLTA PRECOCE									
NORINA KWS	KWS	126,7	106,0	100,4	137,6	144,0	105,2	100,3	156,3	147,0	MS
BRUNA KWS	KWS	129,7	103,8	100,0	137,0	142,8	104,0	99,7	153,6	145,3	S
NEKTARINE	SESVANDERHAVE	140,6	100,1	99,8	140,5	150,8	99,1	99,7	149,3	144,9	NT
SPANIEL	BETASEED	130,7	104,5	100,3	139,1	138,8	104,8	100,5	149,3	144,2	MS
HOUSTON	BETASEED	127,4	103,6	100,0	134,3	141,4	101,3	99,6	144,2	139,2	NT
MASSIMA	KWS	128,8	103,3	99,9	135,2	135,7	102,7	99,8	141,5	138,4	NT
ATLETA	HILLESOG	134,5	98,3	100,1	130,7	151,3	97,4	100,2	145,6	138,2	NT
DALLAS	BETASEED	129,4	102,9	99,5	134,8	135,7	101,1	99,2	139,5	137,1	S
CHARLY	STRUBE	132,6	97,9	99,2	128,5	150,3	96,2	99,2	142,0	135,2	NT
CACTUS	SESVANDERHAVE	130,5	101,6	99,9	133,9	135,2	100,1	99,3	136,4	135,2	NT
NESTORIX	SESVANDERHAVE	129,1	100,2	99,4	129,6	141,3	98,8	99,1	139,0	134,3	NT
BISON	SESVANDERHAVE	132,8	97,9	99,1	129,1	141,9	96,6	99,1	135,3	132,2	NT
FERNANDO	STRUBE	133,1	97,5	99,3	127,8	138,2	96,0	99,0	130,6	129,2	NT
PIERA	KWS	121,1	102,9	99,3	126,5	129,1	99,9	98,8	129,7	128,1	NT

VARIETA' e anno di prova	CASA SEMENTIERA	Radici	Pol.	PLV	Toll. Cerco	VARIETA' e anno di prova	CASA SEMENTIERA	Radici	Pol.	PLV	Toll. NEMATODI
		RACCOLTA PRECOCE						RACCOLTA TARDIVA			
ARNOLD (1°)	STRUBE	113,0	104,7	120,3	S	ARNOLD (1°)	STRUBE	104,3	106,0	114,0	NT
NORINA KWS (1°)	KWS	108,9	103,9	115,0	MS	MONTANA (3°)	BETASEED	108,8	101,0	110,8	NT
ZANZIBAR (1°)	SESVANDERHAVE	107,8	102,7	112,0	S	LENNOX (3°)	STRUBE	104,3	102,5	108,1	NT
SPANIEL (2°)	BETASEED	106,2	103,9	111,8	MS	SPANIEL (2°)	BETASEED	99,1	105,7	107,9	T
MONTANA (3°)	BETASEED	108,1	101,3	109,9	M	SERENADA KWS (1°)	KWS	112,9	96,4	107,0	NT
BRUNA KWS (2°)	KWS	104,4	102,6	108,2	S	ZANZIBAR (1°)	SESVANDERHAVE	103,2	101,5	106,1	NT
FABRIZIA KWS (3°)	KWS	109,1	99,0	107,6	M	BRUNA KWS (2°)	KWS	100,8	102,1	104,4	T
NINFEA (3°)	SESVANDERHAVE	108,9	99,3	107,5	S	ANTEK (1°)	STRUBE	98,4	103,4	103,8	NT
GRINTA (2°)	HILLESOG	111,2	97,6	107,4	S	FABRIZIA KWS (3°)	KWS	101,7	100,8	102,7	NT
NEW YORK (3°)	BETASEED	100,4	104,7	106,6	MS	NORINA KWS (1°)	KWS	95,7	104,6	102,7	T
LENNOX (3°)	STRUBE	106,7	99,9	106,5	S	NEW YORK (3°)	BETASEED	95,0	104,7	101,7	NT
NEKTARINE (2°)	SESVANDERHAVE	107,7	98,7	105,9	NT	NINFEA (3°)	SESVANDERHAVE	100,5	99,5	100,2	NT
ANTEK (1°)	STRUBE	104,8	100,8	105,2	M	GRINTA (2°)	HILLESOG	98,9	99,4	98,5	NT
AMATA (1°)	HILLESOG	100,1	103,3	104,7	NT	NEKTARINE (2°)	SESVANDERHAVE	101,1	97,3	97,6	T
SERENADA KWS (1°)	KWS	107,6	97,6	104,4	M	VACLAV (1°)	STRUBE	89,9	105,1	97,2	T
AMBITA (2°)	HILLESOG	108,4	97,0	104,4	M	AMATA (1°)	HILLESOG	95,8	100,0	96,5	NT
VACLAV (1°)	STRUBE	96,0	105,8	103,4	NT	HOUSTON (2°)	BETASEED	93,3	100,6	94,6	T
HOUSTON (2°)	BETASEED	99,3	101,8	101,5	NT	CICLON (1°)	SESVANDERHAVE	85,2	105,9	93,1	T
CICLON (1°)	SESVANDERHAVE	94,9	104,0	100,0	NT	AMBITA (2°)	HILLESOG	96,3	96,3	91,8	NT